



# 農業部林業及自然保育署 臺中分署

農業部 113 年 08 月 06 日 農授林  
業字第 1132214909 號公告

## 編號第 1433 號土砂捍止保安林 檢訂報告



中華民國 113 年

# 目錄

壹、前言.....	1
貳、保安林地理位置及行政區域概述.....	3
一、行政區域及地理位置.....	3
二、災害及敏感地區查詢.....	5
三、國家森林遊樂區.....	8
四、都市計畫區.....	9
參、檢訂作業.....	10
一、檢訂時程.....	10
二、檢訂人員.....	10
三、前置作業.....	10
肆、現場測量.....	12
一、現場勘查測量.....	12
二、界樁.....	12
伍、檢訂結果.....	16
一、檢訂前後面積比較.....	16
二、土地權屬.....	16
三、林相統計.....	17
四、檢訂編入與解除.....	18
五、保安林界調整區域說明.....	18
陸、檢訂及檢討結果綜合說明.....	19
一、編入目的及功能.....	19
二、保安林地理位置.....	19
三、檢訂及檢討結果.....	19

柒、保安林經營管理計畫.....	21
一、地籍管理計畫.....	21
二、林地管理計畫.....	21
三、復育造林計畫.....	22

## 表目錄

表一：林業及自然保育署臺中分署 113 年度保安林檢訂執行計畫表.....	1
表二：編號第 1433 號土砂捍止保安林歷年變動表(單位：公頃).....	2
表三：保安林範圍內環境敏感地區或特定利用地區調查表.....	6
表四：保安林界樁位置表.....	13
表五：保安林檢訂前後面積一覽表.....	16
表六：保安林土地權屬統計表.....	16
表七：保安林土地編定類別一覽表.....	17
表八：保安林檢訂前後林相面積比較表.....	18

## 圖目錄

圖一：保安林地理位置圖.....	3
圖二：保安林內林班圖.....	4
圖三：保安林坡度分析圖.....	4
圖四：保安林坡向分析圖.....	5
圖五：自來水水質水量保護區暨石岡壩集水區範圍圖.....	7
圖六：保安林內水壩集水區域圖.....	7
圖七：土石流潛勢區區域範圍圖.....	8
圖八：大雪山國家森林遊樂區區域範圍圖.....	8
圖九：都市計畫圖.....	9
圖十：保安林套繪正射影像圖.....	11
圖十一：保安林套繪正射影像及界樁圖.....	12
圖十二：保安林林相圖.....	17

## 附件

附件一、保安林登記簿〔共 1 頁〕

附件二、保安林明細表〔共 8 頁〕

附件三、保安林檢訂前後區域明細表〔共 10 頁〕

附件四、保安林檢訂後建議造林樹種明細表〔共 1 頁〕

附件五、保安林檢訂調查書（含調查書明細表）〔共 14 頁〕

附件六、保安林經營管理計畫-非營林態樣處理計畫表〔共 2 頁〕

附件七、保安林檢訂復育造林計畫表〔共 3 頁〕

附件八、保安林非營林態樣處理表〔共 2 頁〕

附件九、保安林位置圖

附件十、保安林林相圖

附件十一、資料光碟

## 壹、前言

依據森林法第二十四條第二項訂定之「保安林經營準則」第四條規定：「保安林應依中央主管機關規定編號，主管機關依保安林編號別每十年施行檢訂。但經中央主管機關評估林相、地況穩定者，得延長五年。保安林內有下列情形之一者，應專案施行檢訂：『一、發生天然災害。二、經區域計畫法或都市計畫法之中央或地方主管機關依法劃設為非屬林業使用之分區或使用地類別。三、其他使用現況非屬林業使用。』檢訂時應通盤檢討保安林之原編入目的、調查林相、林況、地況及清查地籍，檢訂結果應報經中央主管機關核定並公告之。」，本分署依規排訂 113 年度保安林檢訂執行計畫表（表一）。

表一：林業及自然保育署臺中分署 113 年度保安林檢訂執行計畫表

保安林編號	保安林種類	土地座落	編入目的	前次公告面積(公頃)	前次檢訂年度	實施工作
1416	土砂捍止保安林	臺中市石岡區社寮角段社寮角小段、八寶圳段、土牛段土牛小段、炭子下段、南眉段、新德興段，臺中市新社區月湖段（八仙山事業區第 133 林班）	為防止砂、土崩壞以保護石岡區新社區等地之埤、圳、農地等	58.568162	103	檢訂
1427	防風保安林	臺中市大安區北汕段、田心子段、南安段、海墘厝段大安港小段、海墘厝段塹寮小段、新南埔、溪州段、龜殼段	為防止附近合法耕地、村莊遭受風害及潮害	31.617758	103	103 年檢訂 108 年專案編入
1433	土砂捍止保安林	臺中市和平區鞍馬山段(八仙山事業區 48、50 林班)、鞍馬溪段(56 林班)、天池段(57、58、63 林班)、唐呂段(64 林班)龍谷段(47、51 林班)、東卯溪段(43-46 林班)、稍來段(47、51-52 林班)	為防止土砂崩落、涵養德基水庫之水源並治理大甲溪，保護電廠、沿岸道路、村落、耕地之安全，提供優質旅遊場域	5415.692408	104	檢訂
1434	水源涵養保安林	臺中市和平區達盤段、佳陽段、大木段、仁壽段、環山段、興隆段、四季段、七卡段、池有段、羅葉尾段、有勝段、南湖段、中央段、羅閑段、無明段、福壽山段、捫山段、合歡溪段、達見段、光明段、志良段、勝光段、未登記地。南投縣仁愛鄉碧綠段、西合歡段、卯木山段、松雪段、木蘭段、未登記地宜蘭縣大同鄉思源段	為涵養德基水庫之水源及防止砂、土崩壞淤積德基水庫，並保護中部橫貫公路之安全。	48499.003171	105	105 年檢訂 111 年專案解除
1443	水源涵養保安林	臺中市太平區頭汴坑段、塔湖段，臺中市新社區水底寮段上水底寮小段	為涵養頭汴坑溪水水源及防止土砂崩壞	329.704888	103	103 年檢訂 113 年專案解除
1444	土砂捍止保安林	臺中市霧峰區萬斗六段	為防止土砂崩壞流失，以保護霧峰區、萬斗六一帶而編入	618.965000	103	檢訂
合計 6 號				54953.551387		

表二：編號第 1433 號土砂捍止保安林歷年變動表(單位：公頃)

年度	項目	檢訂前面積	編入面積	解除面積	面積訂正	面積合計	核定公告文號
67 年	第一次編入		5.558000			5.558000	67 年 6 月 29 日 67 府農林字第 54351 號
67 年	更正保安林編入面積				5446.024000	5446.024000	67 年 9 月 7 日 67 府農林字第 77688 號
75 年	檢訂	5446.024000				5446.024000	75 年檢訂結果面積、境界無變動。
81 年	檢訂	5446.024000				5446.024000	81 年檢訂面積無變動。
83 年	檢訂	5446.024000			16.9845	5463.008500	83 年 8 月 9 日 83 府農林字第 63145 號
93 年	專案解除			0.090000		5462.918500	93 年 4 月 1 日農授林務字第 0931605902 號解除 0.09000 公頃
97 年	檢訂	5462.1085		5.303805	-50.811543	5405.993152	97 年 8 月 15 日農林務字第 0971730360 號(解除收費站及鞍馬山莊)
104 年	檢訂	5405.993152			9.699256	5415.692408	104 年 1 月 23 日農授林務字第 1041720103 號公告
113 年	檢訂	5415.692408				5415.692408	



## 貳、保安林地理位置及環境概述

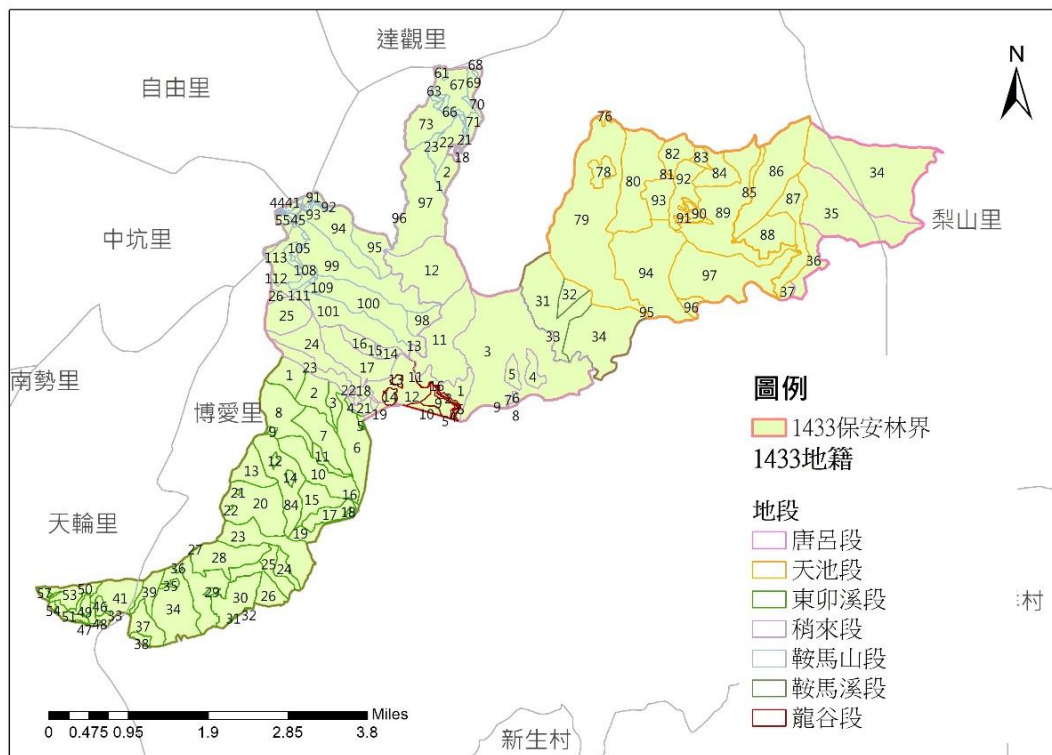
### 一、行政區域及地理位置

本號保安林位於臺中市和平區天池段、東卯溪段、唐呂段、稍來段、鞍馬山段、鞍馬溪段及龍谷段，如圖一。

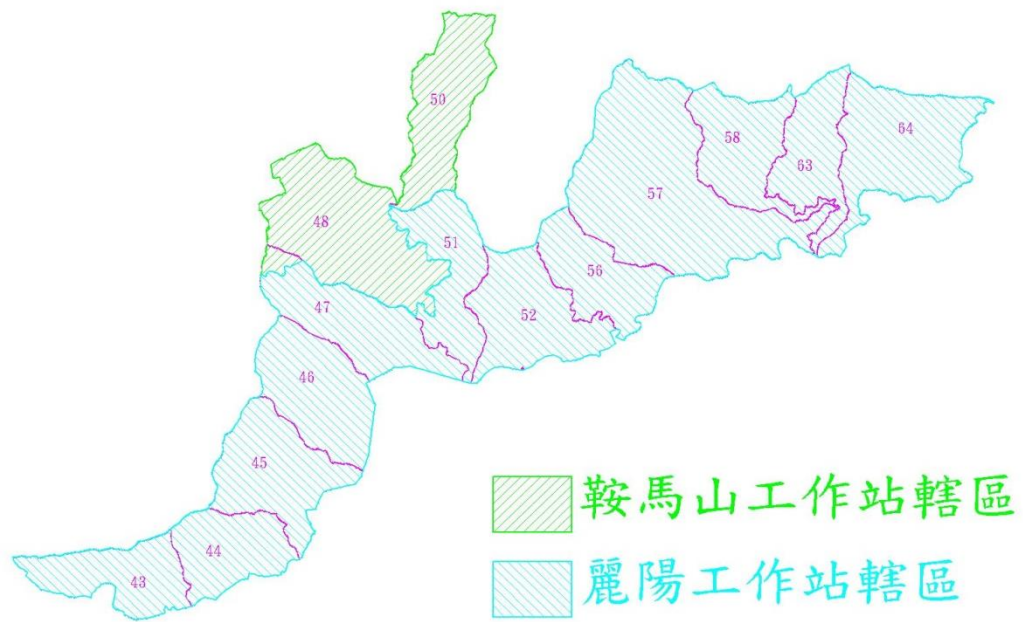
(一)本號保安林為區內保安林，位於本分署鞍馬山及麗陽工作站轄區，如圖二。

- 1.鞍馬山工作站：八仙山事業區第 47 林班(大雪山林道以北)、48 林班、50 林班。
- 2.麗陽工作站：八仙山事業區第 43-47(大雪山林道以南)林班、51 林班、52 林班、56-58 林班、63 林班、64 林班。

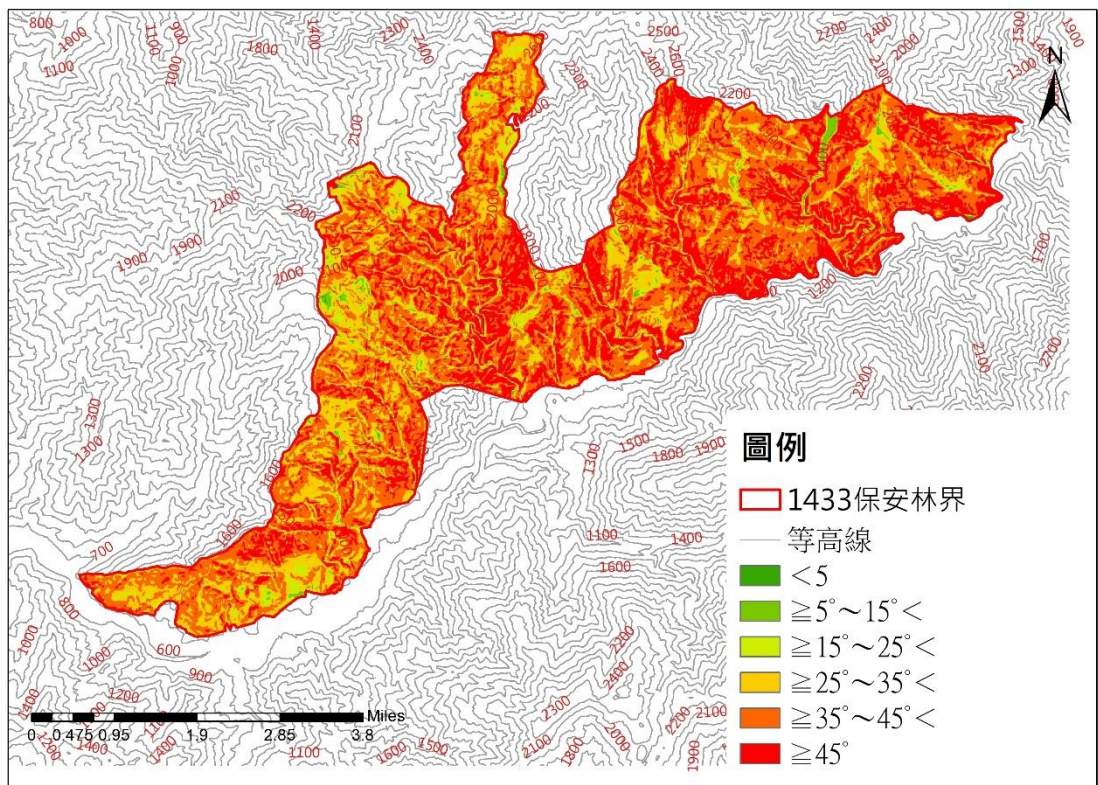
(二)環境地勢呈現北側最高，西南側地勢最低，海拔自 700 公尺至 2,600 公尺。多數範圍坡度大於 35 度，地勢較陡峭，如圖三，間有各種不同坡向，如圖四。



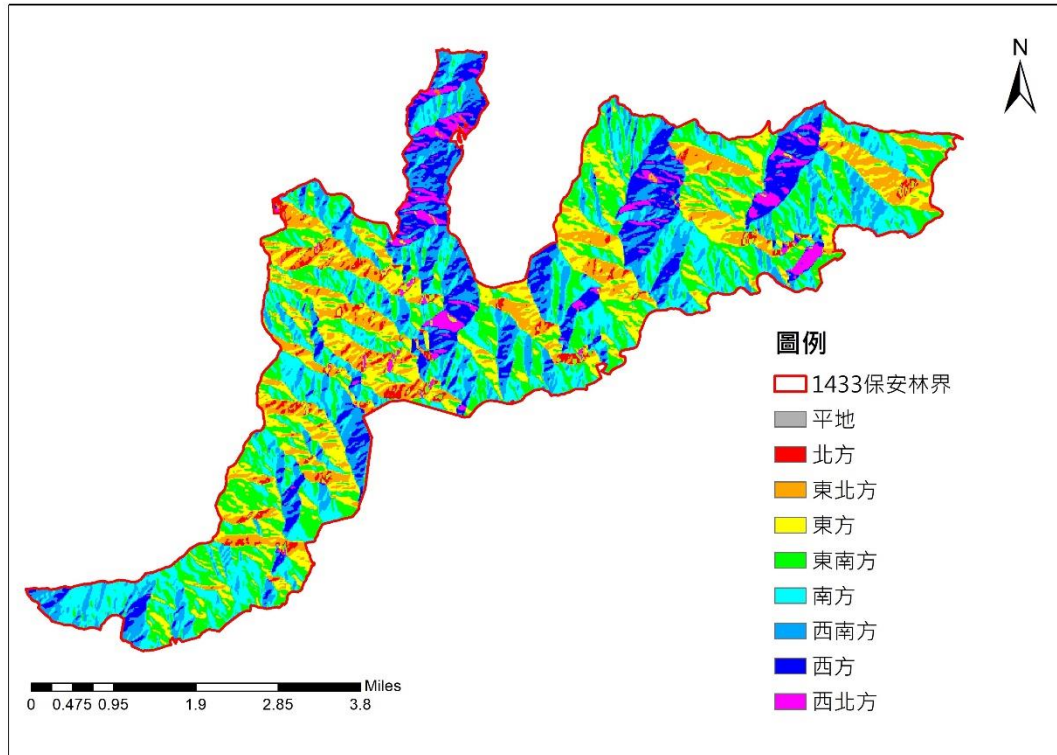
圖一：保安林地理位置圖



圖二：保安林內林班圖



圖三：保安林坡度分析圖



圖四：保安林坡向分析圖

## 二、災害及敏感地區查詢

經套疊各機關公告之環境敏感地區或特定利用地區圖資結果如表三，本號保安林涉及範圍如下：

- (一)本號保安林位於經濟部水利署劃定之石岡壩自來水水質水量保護區及大甲溪流域天輪壩以上自來水水質水量保護區範圍內，如圖五。
- (二)農業部依水土保持法劃設之谷關壩、天輪壩、馬鞍壩等水壩集水區域內，如圖六。
- (三)農業部農村發展及水土保持署列管之大甲溪中游土石流潛勢溪流，流經八仙山事業區第 43-46 林班，如圖七。

表三：保安林範圍內環境敏感地區或特定利用地區調查表

項次	項目	相關法令及劃設依據	中央主管機關	是/否	備註
1	自然保留區	文化資產保存法	農業部	否	
2	野生動物保護區	野生動物保育法	農業部	否	
3	野生動物重要棲息環境	野生動物保育法	農業部	否	
4	自然保護區	森林法、自然保護區設置管理辦法	農業部	否	
5	特定水土保持區、水庫集水區	水土保持法	農業部	是	谷關壩、天輪壩、馬鞍壩水壩集水區
6	土石流潛勢溪流影響範圍	災害防救法、土石流災害潛勢資料公開辦法	農業部	是	大甲溪中游土石流潛勢溪流
7	水質水量保護區	自來水法	水利主管機關	是	石岡壩自來水水質水量保護區、大甲溪流天輪壩以上自來水水質水量保護區

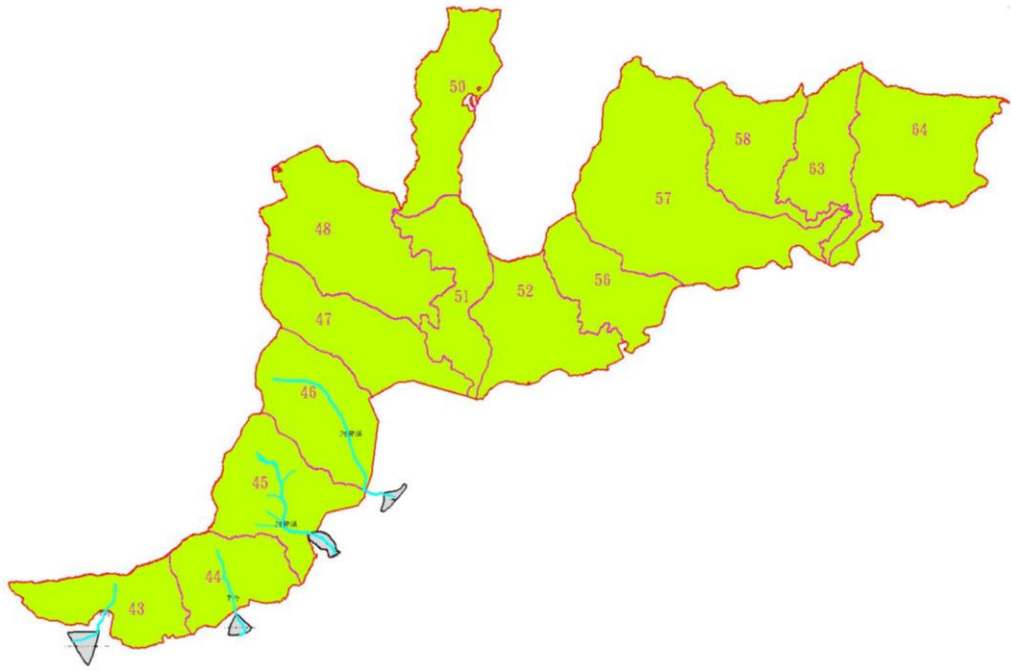




圖五：自來水水質水量保護區暨石岡壩集水區範圍圖



圖六：保安林內水壩集水區域圖



圖七：土石流潛勢區區域範圍圖

### 三、國家森林遊樂區

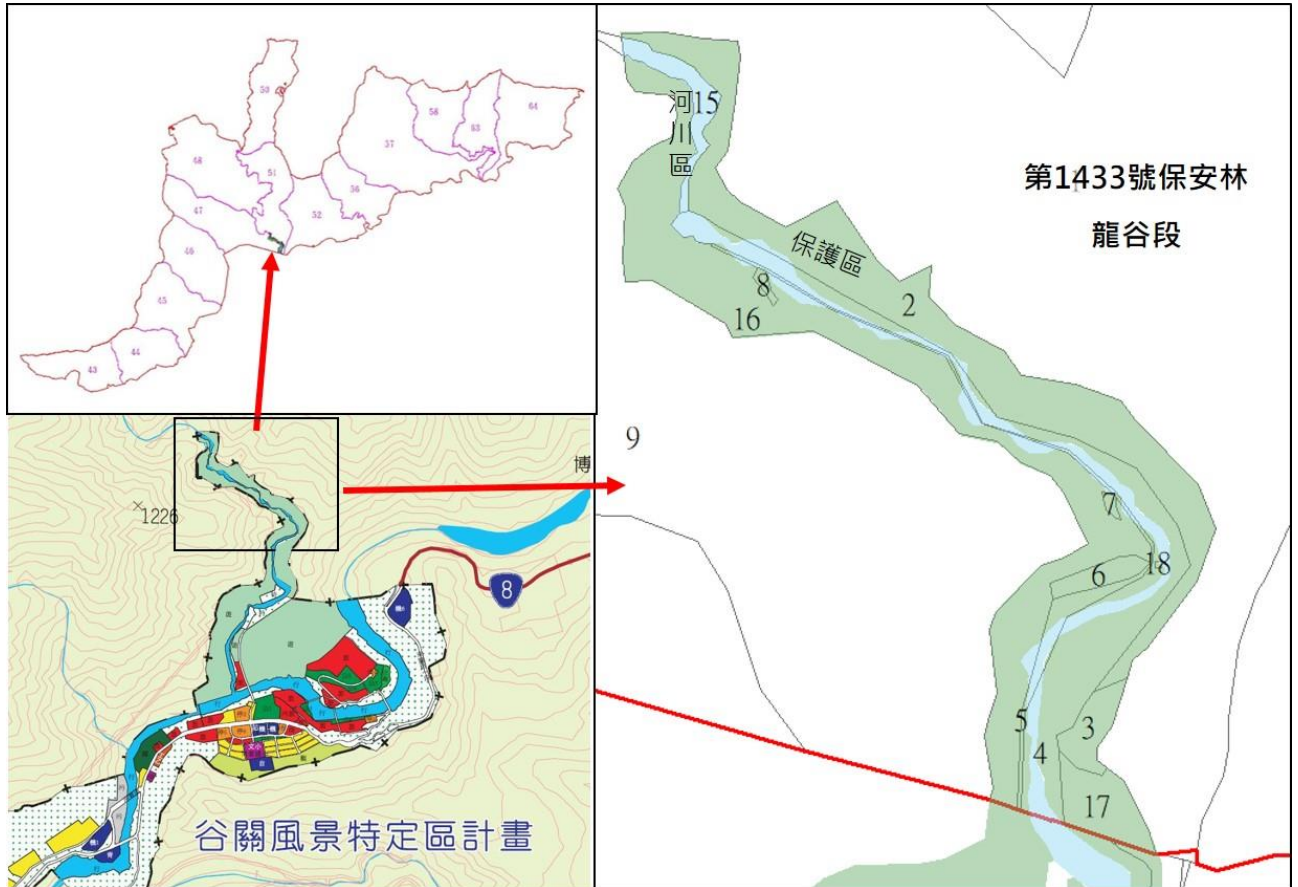
本號保安林內之臺中市和平區鞍馬山段（八仙山事業區第 48、50 林班）屬大雪山國家森林遊樂區範圍內，如圖八。



圖八：大雪山國家森林遊樂區區域範圍圖

#### 四、都市計畫區

保安林內和平區龍谷段 2-8、15-18 地號土地位在臺中市政府劃定之谷關風景特定區都市計畫範圍內，面積 8.303558 公頃，如圖九。



圖九：都市計畫圖

## 參、檢訂作業

一、檢訂時程：113 年 1 月至 113 年 2 月止。

二、檢訂人員：吳佳穎、張維純、楊智超、楊育如。

三、前置作業

### (一)保安林相關圖籍資料

#### 1.正射影像圖電子檔

(1)使用圖號：95211100、95212009、95212010、95212019、95212020、95212027、95212028、95212029、95212030、95212038、95212039、96214091、96214092、96214093、96214094、96213001、96213002、96213003、96213004、96213011、96213012，如圖十。

(2)製作單位：農業部林業及自然保育署航測及遙測分署。

(3)圖檔製作或提供年度：113 年度。

#### 2.數值地籍圖(地籍界線應以各地政所實際公告為準，數值圖為參考)

(1)臺中市和平區鞍馬山段、鞍馬溪段、天池段、唐呂段、龍谷段、東卯溪段、稍來段。

(2)地政事務所：臺中市東勢地政事務所。

(3)圖檔製作或申請年度：113 年度。

#### 3.本號保安林前次檢訂相關圖資。

### (二)土地登記謄本

#### 1.地政資訊網際網路服務 - 查詢系統

<https://glir.land.moi.gov.tw/GlirNew/>

2.本號保安林共計 190 筆地籍。

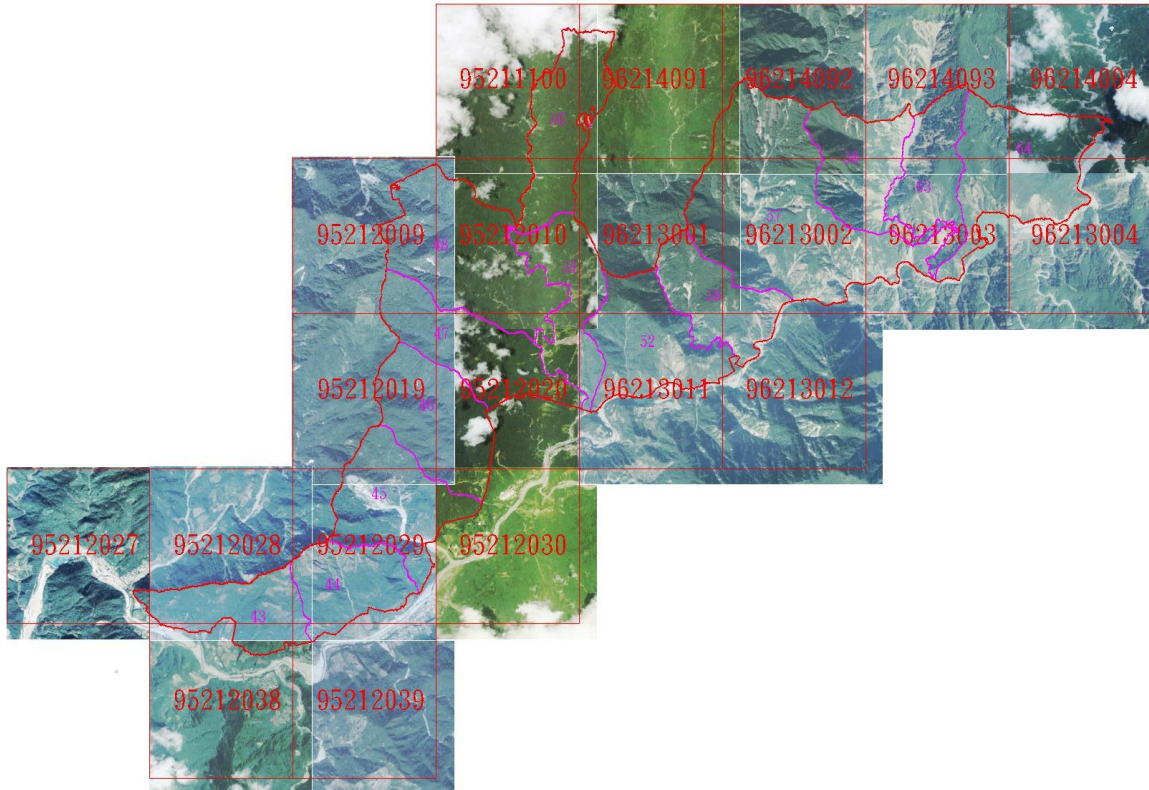
### (三)其他參考資料

1.交通部中央氣象署 <https://www.cwa.gov.tw/>



2. 國土測繪中心國土測繪圖資服務雲 <https://maps.nlsc.gov.tw/>

3. 農業部農業試驗所土壤資料供應查詢平臺  
<https://tssurgo.tari.gov.tw/Tssurgo/>



圖十：保安林套繪正射影像圖

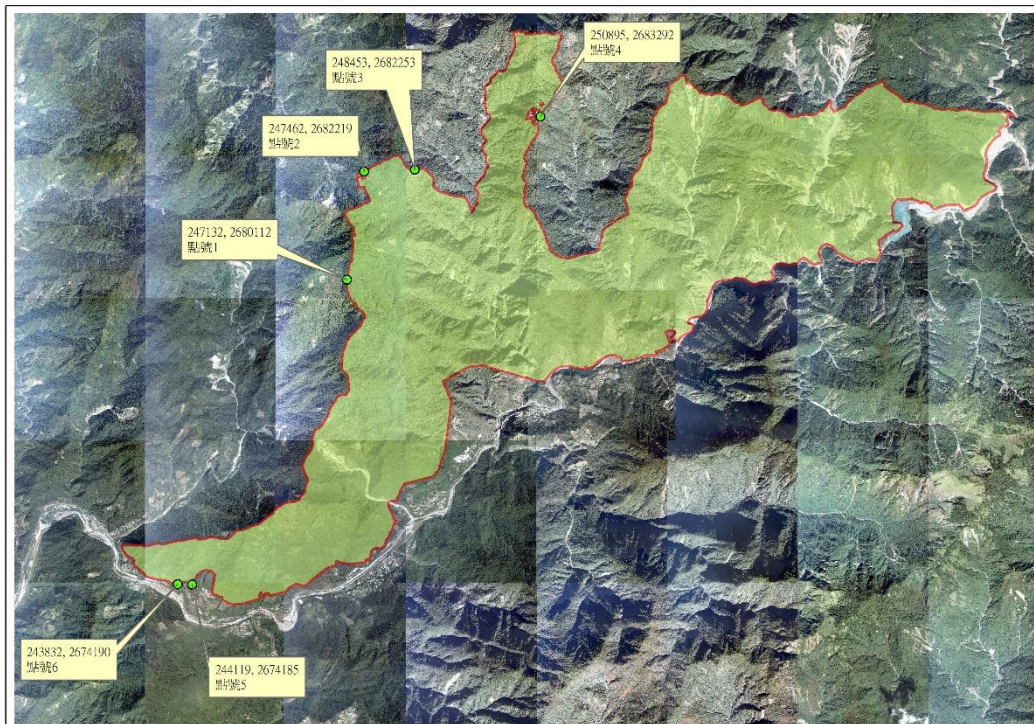
## 肆、現場測量

### 一、現場勘查測量

利用前次保安林檢訂登記簿(表)相關表冊及圖資，套繪最近期正射影象圖，比對保安林內各編號土地之使用現況及林相；完成比對作業後列印比對表冊及圖資，進行現場複查作業，具有變遷、違規及非營林樣態案件地區，利用全球衛星定位系統(GPS)、即時動態衛星定位(RTK)，進行檢訂測量。經現場比對圖資及表冊，與地政機關之地籍圖有異者，另函請地政機關鑑界釐清。

### 二、界樁

本次調查保安林設有界樁 6 支，如圖十一，各界樁概述如表四。



圖十一：保安林套繪正射影像及界樁圖





表四：保安林界樁位置表

點號 1(大標柱)		
座標	X, Y	247132, 2680112(GPS)
點位概述	和平區稍來段 25 地號，界樁位於大雪山林道約 31K，電線桿(鞍馬枝 212G9560DD20)後方下方處	
		
點號 2(大標柱)		
座標	X, Y	247462, 2682219(GPS)
點位概述	和平區鞍馬山段 55-1 地號，界樁位於船型山林道入口處柵欄旁	
		



點號 3(小標柱)		
座標	X, Y	248453, 2682253(GPS)
點位概述	和平區鞍馬山段 40 地號，界樁位於大雪山林道約 36K，電線桿(鞍馬枝 297G9764AE28)斜對向轉彎內側	
		
點號 4(大標柱)		
座標	X, Y	250895, 2683292(GPS)
點位概述	和平區鞍馬山段 18 地號，界樁位於大雪山林道約 43K，電線桿(鞍馬枝 393H0066AE49)斜對向轉彎內側	
		



點號 5(大標柱)		
座標	X, Y	244119, 2674185(GPS)
點位概述	和平區東卯溪段 41 地號，界樁位於產業農路(前往東卯山步道)旁，轉彎處邊坡	
		
點號 6(大標柱)		
座標	X, Y	243832, 2674190(GPS)
點位概述	和平區東卯溪段 47 地號，界樁位於台 8 線道路，電線桿(天谷幹 36G9148CD07)對向上坡處	
		

## 伍、檢訂結果

### 一、檢訂前後面積比較

本號保安林前次(103 年)檢訂面積為 5415.692408 公頃，本次(113 年)檢訂無編入、解除或訂正面積，檢訂後面積無異動。

表五、保安林檢訂前後面積一覽表

年度	項目	編入面積	解除面積	訂正面積	面積合計	面積增減
103	檢訂	0	0	9.699256	5415.692408	0
113	檢訂	0	0	0	5415.692408	0

### 二、土地權屬

本號保安林坐落臺中市和平區天池段、東卯溪段、唐呂段、稍來段、鞍馬山段、鞍馬溪段及龍谷段，合計 190 筆，全數登記完畢。用地編定包含國土保安用地、遊憩用地、林業用地、交通用地及空白(為臺中市政府劃設之谷關風景特定區都市計畫範圍內，都市計畫分區如附件二)，管理機關均為林業及自然保育署，權屬及用地編定統計如表六及表七。

表六、保安林土地權屬統計表

行政區	段落	管理機關	筆數	面積(公頃)
和平	天池	農業部林業 及自然保育署	21	1463.370040
	東卯溪		53	1275.659146
	唐呂		4	467.031988
	稍來		23	900.820646
	鞍馬山		67	894.322907
	鞍馬溪		4	275.663475
	龍谷		18	138.824206
	小計			190

表七、保安林土地編定類別一覽表

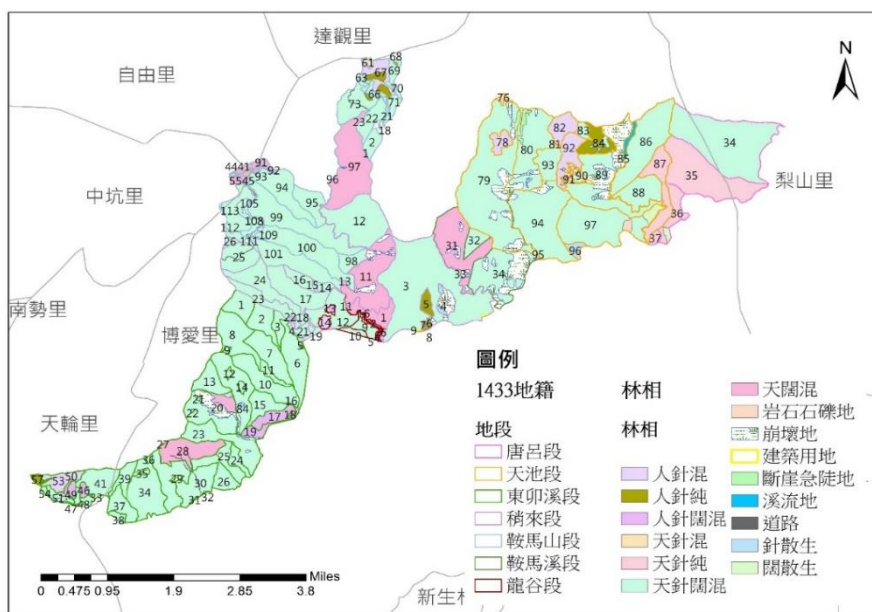
	使用分區	使用地類別	筆數	面積(公頃)	管理機關
非都市 土地	森林區	國土保安用地	151	5333.399841	農業部林業及 自然保育署
		遊憩用地	14	42.698783	
		林業用地	3	27.360452	
		交通用地	11	3.929774	
都市 土地	谷關風景特定區 保護區		9	6.368166	
	谷關風景特定區 保護區		2	1.935392	
合計			190	5415.692408	

三、林相統計(圖十二及表八)：

(一)立木地面積為 5081.340324 公頃，占全面積 93.82%，態樣有闊散生、針散生、天闊混、天針闊混、天針混、天針純、人針闊混、人針混及人針純。樹種以扁柏、紅檜、鐵杉、柳杉、台灣檫、楠木類及其他闊葉林為主。

(二)無立木地面積計 334.352084 公頃，占全面積 6.18%，其中溪流、崩壞地及岩石石礫地面積計 325.953836 公頃，佔全保安林面積 6.02%；道路、建地面積計 8.398248 公頃，佔全保安林面積 0.16 %。

(三)林相前後期分析：本次檢訂結果立木地面積較前次檢訂增加 0.497468 公頃，係部分崩壞地恢復營林，並收回 1 筆原台灣電力股份有限公司承租電塔租用地。整體而言，立木度變化情形不大，部分針葉樹人工林已演替為天然林相，林相狀況穩定。





圖十二：保安林林相圖

表八：保安林檢訂前後林相面積比較表

立木別	林相類別	113 年檢訂資料		前次檢訂資料		林相損益
		面積(公頃)	百分比	面積(公頃)	百分比	
立木地	闊散生	21.738979	0.40%	21.829378	0.40%	-0.090399
	針散生	15.313547	0.28%	15.259845	0.28%	0.053702
	天闊混	509.380086	9.41%	509.862641	9.41%	-0.482555
	天針闊混	3949.059683	72.92%	3911.449887	72.22%	37.609796
	天針混	8.274428	0.15%	8.274808	0.15%	-0.000380
	天針純	276.865165	5.11%	276.741560	5.11%	0.123605
	人針闊混	63.624290	1.17%	63.359351	1.17%	0.264939
	人針混	162.858514	3.01%	162.725028	3.01%	0.133486
	人針純	74.225632	1.37%	111.340358	2.06%	-37.114726
	小計	5081.340324	93.82%	5080.8428560	93.81%	0.497468
無立木地	斷崖急陡地	12.062717	0.22%	12.044315	0.22%	0.018402
	道路	7.655568	0.14%	7.439286	0.14%	0.216282
	溪流	27.522168	0.51%	27.494082	0.51%	0.028086
	崩壞地	281.003879	5.20%	281.711197	5.20%	-0.707318
	建地	0.742680	0.01%	0.753453	0.01%	-0.010773
	岩石石礫地	5.365072	0.10%	5.407219	0.10%	-0.042147
	小計	334.352084	6.18%	334.849552	6.19%	-0.497468
合計		5415.692408	100.00%	5415.692408	100.00%	0.000000

#### 四、檢訂編入與解除

本次檢訂無編入及解除區域。

#### 五、保安林界調整區域說明

本次檢訂無調整區域。



## 陸、檢訂及檢討結果綜合說明

### 一、編入目的及功能

本號保安林為防止土砂崩落、涵養德基水庫之水源並治理大甲溪，保護電廠、沿岸道路、村落、耕地之安全，提供優質旅遊場域，以民國67年6月29日67府農林字第54351號編入為保安林，檢訂結果保安林仍有繼續存置之必要。

### 二、保安林地理位置

本號保安林坐落於臺中市和平區鞍馬山段、鞍馬溪段、天池段、唐呂段、龍谷段、東卯溪段、稍來段，位屬八仙山事業區第43-48林班、50-52林班、56-58林班及63-64林班。環境地勢呈現北側最高，西南側地勢最低，海拔自700公尺至2,600公尺，坡度多大於35度，地勢較陡峭。

### 三、檢訂及檢討結果

#### (一)檢訂後面積

本號保安林前次(103年)檢訂面積為5415.692408公頃，本次(113年)檢訂無編入、解除或訂正面積，檢訂後面積無異動。

#### (二)檢訂後林相

- 1.立木地面積為5081.340324公頃，占全面積93.82%，態樣有闊散生、針散生、天闊混、天針闊混、天針混、天針純、人針闊混、人針混及人針純。樹種以扁柏、紅檜、鐵杉、柳杉、台灣檫、楠木類及其他闊葉林為主。
- 2.無立木地面積334.352084公頃，占全面積6.18%，態樣有斷崖急陡地、道路、溪流、建地(台灣電力股份有限公司承租特別放租地電塔、水壩、東卯山步道景觀平台、大雪山國家森林遊樂區舊彈藥庫建築)及岩石石礫地，均為舊有設施，無違規情事。

### (三)是否有存置必要

本號保安林功能及保護對象仍存在，經檢訂結果有存置必要，理由如下：

- 1.保安林內地勢陡峭，因受 88 年 921 大地震影響，地層受到擾動，加上 85 年、90 年及 93 年賀伯、桃芝及敏督莉等颱風，短時間內帶來大量雨量，曾造成嚴重土石崩塌。本次檢訂保安林林相維持良好，具鞏固砂、土崩落、流失，避免崩塌地持續擴大功效。
- 2.全區位在「石岡壩自來水水質水量保護區」、「大甲溪流域天輪壩以上自來水水質水量保護區」及谷關壩、天輪壩、馬鞍壩等水壩集水區域範圍內，能涵養水源，調節水庫之水量，提供大臺中公共給水、灌溉用水及水力發電等效益。
- 3.具有維護大雪山林道之功能，提供大雪山國家森林遊樂區優質的遊憩環境，另可保護中部橫貫公路東卯溪至谷關間路段及其周邊村落、耕地之安全。

## 柒、保安林經營管理計畫

### 一、地籍管理計畫

本號保安林管理機關均為林業及自然保育署，坐落於臺中市和平區鞍馬山段、鞍馬溪段、天池段、唐呂段、龍谷段、東卯溪段及稍來段。全區共計 190 筆土地，皆已完成地籍登記。

### 二、林地管理計畫

#### (一)非營林使用樣態之查處

本號保安林非營林使用態樣計 41 處，面積 8.398248 公頃，管理機關均為林業及自然保育署，分述如下：

#### 1.建地 12 處

- (1)土地公廟 1 處，位於大雪山國家森林遊樂區內，大雪山林道 35K 旁，為早期大雪山林場林業開發時，祈求工作人員平安而開設，為 82 年 7 月 21 日既存建物，面積計 0.007454 公頃，維持現況列管。
- (2)彈藥庫 3 處，面積計 0.028540 公頃，位於大雪山國家森林遊樂區內，大雪山林道 35K 旁，為早期大雪山林場林業開發所建置，由本分署依財產相關規定管理。
- (3)景觀平台 1 處，面積計 0.025126 公頃，位於東卯山步道三角點，為提供登山客休憩，由本分署設置，本分署依財產相關規定管理。
- (4)鐵塔 5 處及天輪壩用地 2 處，面積計 0.681560 公頃，為台灣電力股份有限公司承租特別放租地，租約存續管理中。

#### 2.道路 29 處

面積計 7.655568 公頃，現況為大雪山林道，為公共通行道路且具森林護管巡視功能，維持現狀列管。

#### (二)保安林界樁管理

本次調查保安林界樁 6 支，由林業及自然保育署臺中分署鞍馬山工作站及麗陽工作站巡護，避免遭受破壞或遺失，如有遺失，應通報本分署評估補設，以利管理。

### 三、復育造林計畫

本號保安林非營林天然態樣計 70 處，面積 325.953836 公頃，管理機關均為林業及自然保育署，分述如下：

- (一)崩壞地 51 處，考量現地地質脆弱且地勢陡峭，採現況自然復育。
- (二)斷崖急陡地 3 處，考量現地地質脆弱且地勢陡峭，採現況自然復育。
- (三)溪流 15 處，維持現況。
- (四)岩石石礫地 1 處，採現況自然復育。

保安林檢訂照片







非營林樣態-台灣電力股份有限公司承租特別放租地電塔



保安林內之大雪山國家森林遊樂區及東卯山步道三角點平台



彈藥庫為登記有案的財產，依規定管理